



## دورة المنح الثامنة

### التحويلات الاستراتيجية

في سياق منظومة صحية عالمية أخذت في التطور، ومع وجود قيود هامة على التمويل الخارجي للصحة، سيتعين على شراكة الصندوق العالمي العمل بطرق مختلفة لتسريع وتيرة التقدم، وحشد تمويل محلي إضافي للصحة، وضمان التركيز على النهج المستدامة لتقديم التدخلات الصحية. وبناءً على ذلك، يقوم الصندوق العالمي بتكييف نهجه في دورة المنح الثامنة لتحقيق أكبر أثر ممكن بناءً على سياق كل بلد، مع تعزيز الاستدامة والانتقال الفعال من التمويل الخارجي.

وتشمل هذه التكيفات الاستراتيجية لدورة المنح الثامنة ما يلي:

- مواصلة إعطاء الأولوية لمخصصات الصندوق العالمي للمناطق الأقل دخلاً والأعلى عبئاً، حيث يؤثر العبء المرضي على مستوى الدولة بشكل حاد على التقدم العالمي، وحيث تكون الموارد المحلية محدودة للغاية؛
- تحديد مسارات انتقال خاصة بكل دورة منح، مع التركيز المتعمد على دعم النهج المستدامة لتقديم الخدمات البرامجية، وتوفير جداول زمنية للانتقال لمجموعة فرعية من البلدان، بما يتيح تمويلياً يمكن التنبؤ به؛
- تحسين استخدام جميع الأموال المتاحة من خلال التحديد الصارم للأولويات البرامجية، وتشكيل الأسواق، والتكامل (الدمج)، وتمويل النظم المجتمعية.

### التحويلات الاستراتيجية في دورة المنح الثامنة: على المسار نحو الاعتماد على الذات





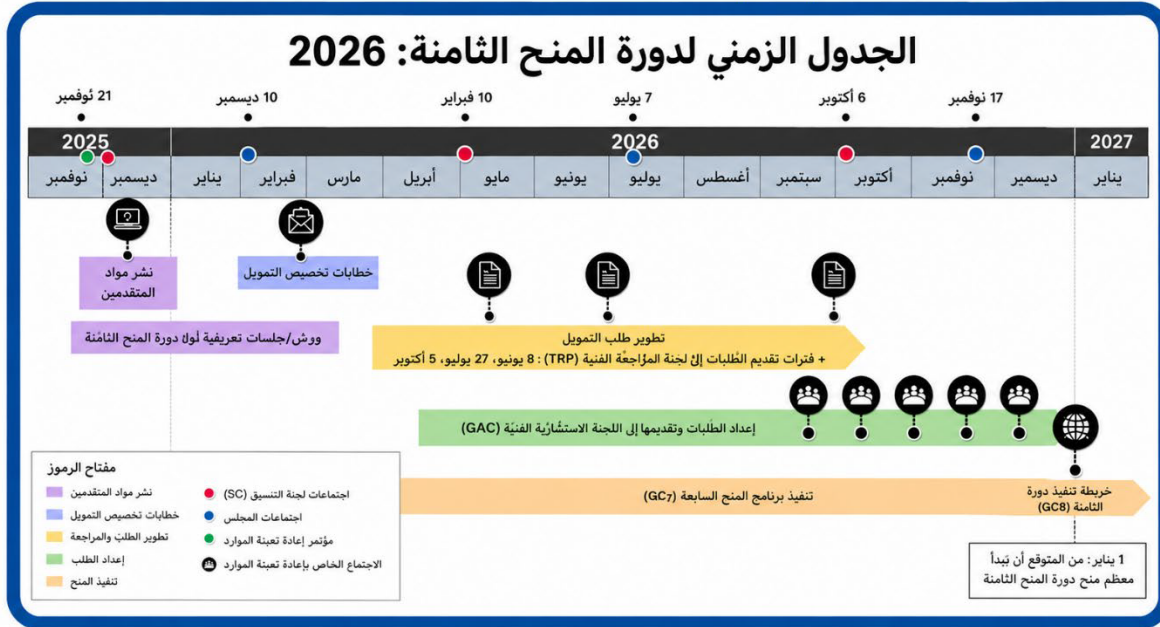
MIDDLE EAST & NORTH AFRICA  
LEARNING HUB



ولتنفيذ هذه التكييفات، يتبع الصندوق العالمي نهجاً متبايناً لدعم البلدان والمجتمعات المحلية، بناءً على العبء المرضي والقدرة الاقتصادية لكل بلد. وقد تم تكييف أدوات لدورة حياة المنح الثامنة للمساعدة في تحقيق هذه التكييفات الاستراتيجية.

## الجدول الزمني لدورة المنح الثامنة

يوضح الجدول الزمني التالي المحطات الرئيسية لدورة المنح الثامنة لعام 2026.





## ماذا يعني هذا لمنطقة الشرق الأوسط وشمال أفريقيا؟

بالنسبة لفترة التخصيص المالي (2026 - 2028) دورة المنح الثامنة، يُدخل الصندوق العالمي مجموعة من التحولات الاستراتيجية القائمة على استراتيجية الصندوق العالمي للفترة 2023-2028؛ وذلك لتسريع المسارات نحو الاعتماد على الذات، وتحديد أولويات الاستثمار بدقة، وتعزيز القيمة مقابل المال، ودفع عجلة الوصول إلى الابتكارات.

وتُعد دورة المنح الثامنة بمثابة المنحة الأخيرة لعدة دول في منطقة الشرق الأوسط وشمال أفريقيا، مثل الجزائر، ودجيبوتي، ومصر، والمغرب، وتونس. وبناءً على ذلك، يُتوقع من الدول التركيز على تنفيذ خطة انتقال قوية تمكّنها من توفير تمويل محلي بالكامل للاستجابات الخاصة بفيروس نقص المناعة البشري (الإيدز) والسل، مع توجيه استثمارات الصندوق العالمي والتمويل المشترك نحو الأولويات الرئيسية للانتقال من تمويل الصندوق العالمي. ويشمل ذلك النهج المستدامة لتمويل النظم المجتمعية، وآليات المشتريات ذات الكفاءة من حيث التكلفة، ودمج الاستجابات للأمراض في النظام الصحي الأوسع، ونماذج الإدارة المبسطة والمطورة.

بالإضافة إلى ذلك، يشجع الصندوق العالمي على النظر في الفرص المتاحة لدمج الاستجابات لفيروس نقص المناعة البشري والسل بشكل أكبر في خدمات الرعاية الصحية الأولية لتعزيز الفعالية والكفاءة. كما يُشجّع البلدان على القيام باستثمارات موجهة في النظم الصحية والمجتمعية الشاملة التي تعزز الوظائف والبنية التحتية الأساسية، وتدعم مشاركة الفئات السكانية المتأثرة ووصولها إلى الخدمات.

وللحصول على كامل المخصصات المالية لدورة المنح الثامنة، يجب على البلدان تلبية متطلبات التمويل المشترك الموضحة في سياسة الاستدامة والانتقال والتمويل المشترك الخاصة بها. ويُتوقع من جميع البلدان تقديم التزامات محددة لزيادة التمويل تدريجياً للتدخلات البرمجية الرئيسية، وتغطية حصة متنامية من التكاليف الأساسية للبرامج الوطنية للاستجابة، ولا سيما تلك التدخلات التي يمولها الصندوق العالمي حالياً. كما يُتوقع من البلدان منخفضة الدخل والبلدان ذات الدخل المتوسط الأدنى الالتزام بزيادة الإنفاق الحكومي على الصحة على مدار فترة التخصيص المالي (25% للمغرب، و10% لجنوب السودان).



	الملايا	السل	فيروس نقص المناعة البشري	
	التغيرات مقارنة بدورة المنح السابعة	التغيرات مقارنة بدورة المنح السابعة	التغيرات مقارنة بدورة المنح السابعة	
23.5%	-12.6%	-35.3%	-26.4%	دجيبوتي
18.8%	لا ينطبق	-16.5%	-19.5%	مصر
14.9%	-10.6%	-10.6%	-19.7%	إريتريا
13.7%	-4.9%	-22.3%	-13.4%	الاستجابة في الشرق الأوسط MER
42.4%	لا ينطبق	-25.0%	-47.2%	المغرب
31.2%	لا ينطبق	لا ينطبق	-31.2%	متعدد البلدان – شمال أفريقيا Multi Country North Africa
10.8%	-10.8%	-5.2%	-19.7%	الصومال
8.8%	-6.7%	-2.6%	-12.0%	جنوب السودان
7.9%	-9.5%	-13.5%	5.2%	السودان

التغيرات مقارنة بدورة المنح السابعة<sup>1</sup>

## الموارد والأدوات

- أداة الاستدامة والانتقال والتمويل المشترك (EANNASO باللغة الإنجليزية)
- أداة إدماج (Seven Alliance باللغة الإنجليزية)
- ما الجديد في دورة المنح الثامنة (GATE باللغة الإنجليزية)
- دليل دورة المنح الثامنة للمجتمعات المتحوّلة جندرياً والمتنوعة جندرياً (GATE باللغة الإنجليزية)
- دليل للعاملين/ات في الجنس (NSWP باللغة الإنجليزية والفرنسية)
- دليل للأشخاص الذين يستخدمون المخدرات / متلقي/ات الحقن (INPUD باللغة الإنجليزية والفرنسية مخطط لها)
- أداة الملايا (CS4ME باللغة الإنجليزية والفرنسية)

<sup>1</sup> <https://www.dataetc.org/projects/allocation-letters/>